

*в работу*  
 Оленковой Н.А.  
 09.01.2025  
 [Подпись]

**ТЕХНИЧЕСКОЕ ЗАДАНИЕ №3151**  
 КВР – \_\_\_\_\_

На выполнение комплекса работ на автостоянке жилого дома по объекту строительства: «Кемеровская область-Кузбасс, Таштагольский район, пгт. Шерегеш, жилой район «Шория-Град». Жилой дом №1 со встроенно-пристроенной подземной автостоянкой».

1. Место выполнения работ, оказания услуг	
Место выполнения работ	Примечание
«Кемеровская область-Кузбасс, Таштагольский район, пгт. Шерегеш, жилой район «Шория-Град». Жилой дом №1 со встроенно-пристроенной подземной автостоянкой». (ул. Гагарина).	Сдача документации об объемах выполненных работ производится Подрядчику на строительном объекте: «Кемеровская область-Кузбасс, Таштагольский район, пгт. Шерегеш, жилой район «Шория-Град». Жилой дом №1 со встроенно-пристроенной подземной автостоянкой».
2. Требование к срокам (периодам) выполнения работ, оказания услуг	
Срок выполнения работ: <b>СРОЧНО</b>	
3. Начальная (максимальная) цена контракта	
Представлять расчет начальной и договорной цены. Исходя из условий приемки выполненных работ, рассчитанная таким образом цена может быть структурирована по требованию подрядчика.	
4. Форма, сроки и порядок оплаты работ, услуг	
<p>Оплачивается путем перечисления денежных средств на расчетный счет субподрядчика в течение 30 дней после принятия объемов выполненных работ и подписания унифицированных форм КС-2, КС-3.</p> <p>Авансовый платеж по согласованию руководителей (возможно рассмотрение графика финансирования).</p> <p>Субподрядчик обязуется выполнить Работы собственными силами и материалами.</p> <p><b>Процент генерального подрядчика за оказание координационных услуг 10 %</b> (возможно уменьшение по согласованию руководителей).</p> <p>Подрядчик из сумм, причитающихся Субподрядчику за выполненные работы, <b>удерживает гарантийную сумму в размере 5 (пять) % от стоимости выполненных работ.</b></p> <p>Гарантийная сумма является обеспечительной мерой, обеспечивающей исполнение обязательств Субподрядчика по соблюдению сроков выполнения работ и по качеству выполненных работ. Удержанная гарантийная сумма возвращается равными долями по истечении каждого календарного года при отсутствии гарантийного случая в течение 5 (пяти) лет с даты подписания акта ввода Объекта в эксплуатацию.</p>	
5. Ведомость объемов работ, услуг:	
(Приложение РД 6879-ТХ л.2, л. 3, РД 6879-ТХ.СО л.1).	
<p>Примечание: Стоимость работ включает в себя полный комплект работ и затрат, в т.ч. стоимость основных материалов и работ по:</p> <ul style="list-style-type: none"> <li>- Разметке парковочных мест сплошной линией шириной 0,1 м.общая длина линий разметки 160м. <i>догов.</i></li> <li>- Световозвращающей окраске колонн на высоту 1,5 м. общее количество колонн 12 шт. <i>догов.</i></li> <li>- Устройству отбойников из гнutoго уголка марки ZKU-70 в количестве 12 шт; <i>мк</i></li> <li>- Устройству прямых колесоотбойников КО-76-9 в количестве 29 шт;</li> <li>- Устройству круглых зеркал для крытой парковки марки ЗПК-800 в количестве 3 шт; <i>?</i></li> <li>- Установке светофора для парковки двухсекционного N=10Вт, U=220 В марки Д100/3 в количестве 2 шт.</li> </ul> <p>стоимость вспомогательных материалов, крепеж, клеящих составов, затраты на леса и подмости, автовышки, грузоподъемных механизмов и оборудования; затраты на разгрузку, погрузку, перемещение по строительной площадке материалов и оборудование; доставка материалов и оборудования на стройплощадку; перебазировка строительной организации на объект; доставка, проживание субподрядной организации и оплата командировочных расходов; транспортные расходы, подготовка ППР; затраты связанные с уборкой мусора и прочие сопутствующие расходы и затраты в соответствии с данным комплексом работ.</p>	
6. Ведомость материалов и оборудования	

<p>*Если в требованиях Подрядчика к выполняемым работам и используемым материалам присутствуют слова «или эквивалент», то в этом случае участник размещения заказа должен сформулировать свое предложение в виде конкретного наименования и указать конкретную марку используемого материала (в соответствии с п.п. а, п.3, ч.4, ст.41.8 Федерального закона от 21 июля 2005 года № 94-ФЗ «О размещении заказов на поставки товаров, выполнение работ, оказание услуг для государственных и муниципальных нужд»).</p>	
<p><b>7. Требования Подрядчика к перечню и объему выполняемых работ и используемых материалов</b></p> <p>Работы должны быть выполнены в строгом соответствии с перечнем и объемом выполняемых работ, используемых материалов, указанными в сметной документации, требованиями действующего законодательства РФ, в полном соответствии с ГОСТ, ТУ, СНИП, СанПиН и другими нормативно-правовыми актами, требованиями пожарной безопасности.</p> <p>Работы должны быть выполнены согласно перечня выполняемых работ и используемых материалов в полном объеме, с надлежащим качеством, в соответствии с требованиями сметной документации, требованиям и нормативных документов.</p> <p>Продукция должна соответствовать ГОСТ и техническим требованиям.</p>	
<p><b>8. Привлечение субподрядчиков (соисполнителей)</b></p> <p>Допускается привлечение исполнителем работ субподрядчиков (соисполнителей), имеющих соответствующие лицензии на выполнение перечня поручаемых им работ при получении письменного одобрения Подрядчика, причем исполнитель работ несет всю ответственность за действия субподрядчиков (соисполнителей).</p>	
<p><b>9. Требования к качеству, техническим характеристикам выполняемых работ (оказываемых услуг), требования к их безопасности, требования к результатам работ</b></p>	
1	<p>Качественно выполнить все работы, предусмотренные контрактом, в объеме и в сроки, предусмотренные контрактом, календарным графиком производства работ, утвержденной сметной документацией, действующими нормами и правилами выполнения работ (СНиП).</p>
2	<p>При проведении работ должны быть достигнуты показатели объекта, предусмотренные проектом, соответствующих требованиям действующих технических регламентов СНиП, ГОСТ, СанПиН, НПБ и др. нормативным документам, действующим на территории РФ, а также требованиям энергетической эффективности зданий и сооружений. Используемые к применению материалы, конструкции, оборудование должны быть новыми, ранее не используемыми, должны соответствовать государственным стандартам и техническим условиям, отвечать требованиям пожарной и экологической безопасности, требованиям энергетической эффективности, иметь сертификаты, паспорта и другие документы, удостоверяющие их качество.</p> <p>Выполнить работы в сроки, предусмотренные контрактом, календарным графиком производства работ, и сдать результат этих работ Подрядчику в соответствии с условиями контракта, требованиями действующего законодательства Российской Федерации, Строительных Норм и Правил (СНиП), нормативных актов.</p> <p>Применяемые материалы, изделия и конструкции должны иметь документы, подтверждающие их качество и безопасность, сертификаты (пожарные, санитарно-гигиенические и другие), технические паспорта. Копии данных документов должны представляться Субподрядчиком при предъявлении актов о приемки выполненных работ (форма КС-2).</p>
3	<p>Нести ответственность за сохранность указанного имущества, а также всего объекта до даты подписания акта сдачи-приемки выполненных работ в полном объеме приемочной комиссией.</p>
4	<p>Устранять собственными силами и за свой счет дефекты и недоделки, обнаруженные во время выполнения работ и в период гарантийного срока, указанного в контракте.</p> <p>Начать выполнения работ по устранению недостатков (дефектов) не позднее 3 дней со дня письменного уведомления Подрядчиком.</p>
5	<p>В процессе выполнения работ Субподрядчик с сопроводительным письмом предъявляет Подрядчику акты выполненных работ форм КС-2 и КС-3 в трёх экземплярах, а также акты на скрытые работы, исполнительные съемки, подтверждения стоимости на материалы и оборудование, выставленные в сметах по прайс-листам, сертификаты, технические паспорта, журналы работ, счет-фактуру.</p>
6	<p>В процессе производства работ не позднее 20 числа текущего месяца, Субподрядчик предъявляет Подрядчику для приемки объема работ за текущий месяц акты выполненных работ форм КС-2 (в электронном виде и бумажном носителе – 3 экз.) и КС-3 (на бумажном носителе в трех экземплярах), акты на скрытые работы, исполнительные съемки. В подтверждение произведенных затрат по СМР, Субподрядчик представляет Подрядчику вместе с формами КС-2 и КС-3 счета-фактуры, товарно-транспортные накладные на материалы и оборудования, а также иные документы подтверждающие произведенные затраты для выполнения работ.</p>
7	<p>При выполнении работ Субподрядчик обязан предоставить Подрядчику сертификаты (паспорта) качества на русском языке на изделия и материалы, применяемые для выполнения работ, соответствие их требованиям санитарных правил и норм (СанПиН) и требованиям пожарной безопасности.</p> <p>В процессе выполнения работ заменять материалы только с предварительного письменного согласия Подрядчика, если замена не влияет на качество выполнения работ, в пределах цены контракта.</p>

8	В процессе выполнения работ согласовывать с Подрядчиком качество применяемых материалов на предмет их соответствия требуемому качеству работ.
9	Во время выполнения работ обеспечить соблюдение правил внутреннего трудового распорядка организации Генподрядчика. Работу в выходные и праздничные дни согласовывать с Подрядчиком.
10	При выполнении работ Субподрядчик должен нести ответственность за сохранность имущества до даты подписания акта сдачи-приемки выполненных работ Подрядчиком в полном объеме.
11	По окончании работ убрать весь строительный мусор, остатки стройматериалов, демонтировать и вывезти временные сооружения, без чего работы не могут считаться законченными.
12	За три дня до завершения работ информировать Подрядчика о необходимости принятия этих работ.

#### 10. Требования к сроку предоставления гарантии качества работ, услуг

Требуемое значение	Примечание
Гарантийный срок 5 лет.	В период гарантийного срока подрядчик устраняет дефекты, недостатки, недочеты за свой счет. Гарантийный срок в этом случае продлевается соответственно на период устранения дефектов, недостатков и недочетов. В случае не устранения Субподрядчиком обнаруженных дефектов или других недостатков, выявленных в процессе выполнения подрядных работ и/или эксплуатации Объекта в течение гарантийного срока, Подрядчик вправе привлечь для исправления другую организацию с удержанием (возвратом) стоимости работ с Субподрядчика в бесспорном порядке.

По техническим вопросам обращаться:

Шех Анна Олеговна, 8-961-716-66-19, a.shekh@sds-stroy.ru


По вопросам предоставления коммерческого предложения обращаться:

Олянина Наталья Анатольевна, 8-904-998-34-09, n.olyanina@sds-stroy.ru


КВА: \_\_\_\_\_

**СОГЛАСОВАНО:**

Начальник отдела ПТО

  
\_\_\_\_\_  
(подпись) Д. Ю. Мишура

Начальник управления  
по коммерческим вопросам

  
\_\_\_\_\_  
(подпись) А. Ю. Иванов

Составил ПТО: Шех А.О.  \_\_\_\_\_

Согласовал технический отдел: \_\_\_\_\_

Ведомость рабочих чертежей основного комплекта марки ТХ

Лист	Наименование	Примечание
1	Общие данные	
2	План подвального этажа	
3	Схема движения автомобилей	

Ведомость ссылочных и прилагаемых документов

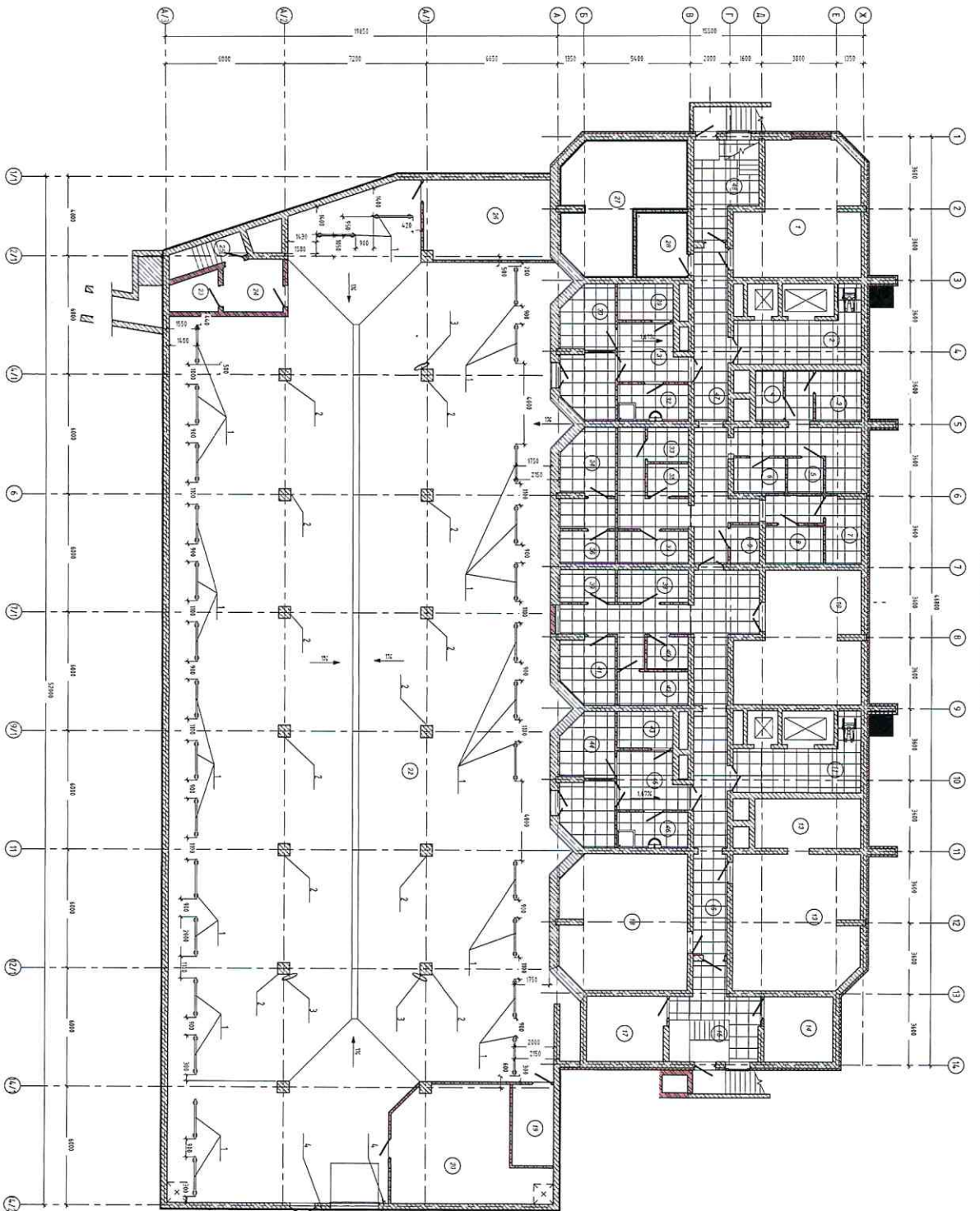
Обозначение	Наименование	Примечание
6879-ТХ.СО	Спецификация оборудования, изделий и материалов	

Общие указания  
 Рабочий документация разработана на основании технического задания на рабочий документацию по объекту:  
 «Кемеровская область - Кузбасс, Таштагольский район, пгт. Шерегели, жилой район "Шоры". Жилой дом №1 с восторженно-приспороной подвальной пристройкой (1 этаж). Жилой дом №2 (II этаж)».  
 Рабочий документация соответствует заданию на проектирование, подготовленным техническими регламентами, государственными и отраслевыми стандартами, другими действующими нормативными документами.  
 Перечень технических регламентов с нормативными документами, с которыми производится разработка:  
 - СТ 4.4.13330.2011 «Архитектурные и строительные здания».  
 - СТ 18.13330.2012 «Технологическая редакция (СП) 31-05-2009 «Общественные здания и сооружения».  
 - СТ 12.1330.2009 «Определение классов помещений, зданий и наружных установок по взрывопожарной и пожарной опасности».  
 Проектируемый объект - это многоквартирный жилой дом с приспороной подвальной пристройкой с нежилыми помещениями.  
 Дом состоит из двух блок-секций.  
 Первый блок-секция - 75 квартир, второй блок-секция - 90 квартир.  
 Подземная пристройка имеет высоту 29 автомобилей.

Согласовано			
Интв. № подл.	Подп. и дата	Взам. интв. №	

				2022		6879-ТХ		
Изм.	Кол.уч.	Лист	Ведом.	Подп.	Дата	Кемеровская область - Кузбасс, Таштагольский район, пгт. Шерегели, жилой район "Шоры". Жилой дом №1 со восторженно-приспороной подвальной пристройкой (1 этаж).		
Разработал		Жаворонков				Жилой дом №2 (II этаж)		
Проверил		Кондрацкий				Жилой дом №1 со восторженно-приспороной подвальной пристройкой (1 этаж).		
Н. контроль		Кондрацкий				Общие данные		
ГИП		Кондрацкий				ООО ПИ "КУЗБАССГОПРОЕКТ"		
						Стадия	Лист	Листов
						Р	1	3

План-подobieность змoк (1:100)



Экспликация помещений и наружных устройств

№ п/п	Наименование помещений и наружных устройств	Площадь, кв. м	Примечание
1	Входная группа	12,47	
2	Коридор	8,51	
3	Коридор	8,41	
4	Коридор	13,4	
5	Коридор	12,1	
6	Коридор	14,1	
7	Коридор	15,1	
8	Коридор	15,8	
9	Коридор	2,91	
10	Коридор	20,5	
11	Коридор	18,51	
12	Коридор	19,5	
13	Коридор	19,5	
14	Коридор	19,5	
15	Коридор	19,5	
16	Коридор	19,5	
17	Коридор	19,5	
18	Коридор	19,5	
19	Коридор	19,5	
20	Коридор	19,5	
21	Коридор	19,5	
22	Коридор	19,5	
23	Коридор	19,5	
24	Коридор	19,5	
25	Коридор	19,5	
26	Коридор	19,5	
27	Коридор	19,5	
28	Коридор	19,5	
29	Коридор	19,5	
30	Коридор	19,5	
31	Коридор	19,5	
32	Коридор	19,5	
33	Коридор	19,5	
34	Коридор	19,5	
35	Коридор	19,5	
36	Коридор	19,5	
37	Коридор	19,5	
38	Коридор	19,5	
39	Коридор	19,5	
40	Коридор	19,5	
41	Коридор	19,5	
42	Коридор	19,5	
43	Коридор	19,5	
44	Коридор	19,5	
45	Коридор	19,5	
46	Коридор	19,5	
47	Коридор	19,5	
48	Коридор	19,5	
49	Коридор	19,5	
50	Коридор	19,5	

1. Разрешены переоборудование нег. выделены стеновые панели шириной 0,1 м. Облицовка мрамором 150 мм. Небольшие объекты 1, 4.
2. Выделены стандартные перегородки высотой 1,5 м. Перегородки обшиваются гипсокартоном 125 мм. Облицовка панелями 125 мм. Небольшие объекты 1, 1 А.
3. Для зданий колонны от переоборудования обшиваются изнутри.
4. Измерения по выделенным объектам от 0 до 100 мм.
5. \* - размеры для справки.

2022	6878-IX
Имя	Иванов Иван Иванович
Фамилия	Иванов
Пол	Мужской
Дата рождения	12.12.1980
Место рождения	г. Москва
Образование	Среднее специальное
Специальность	Архитектор
Стаж работы	15 лет
Стаж в данной организации	5 лет
Стаж в данной должности	3 года
Стаж в данной профессии	10 лет
Стаж в данной специальности	8 лет
Стаж в данной области	12 лет
Стаж в данной сфере	15 лет
Стаж в данной отрасли	18 лет
Стаж в данной сфере деятельности	20 лет
Стаж в данной области деятельности	22 лет
Стаж в данной сфере деятельности	25 лет
Стаж в данной области деятельности	28 лет
Стаж в данной сфере деятельности	30 лет
Стаж в данной области деятельности	32 лет
Стаж в данной сфере деятельности	35 лет
Стаж в данной области деятельности	38 лет
Стаж в данной сфере деятельности	40 лет
Стаж в данной области деятельности	42 лет
Стаж в данной сфере деятельности	45 лет
Стаж в данной области деятельности	48 лет
Стаж в данной сфере деятельности	50 лет

Лист № 001	Формы и размеры	База Line №	Ссылка на
------------	-----------------	-------------	-----------

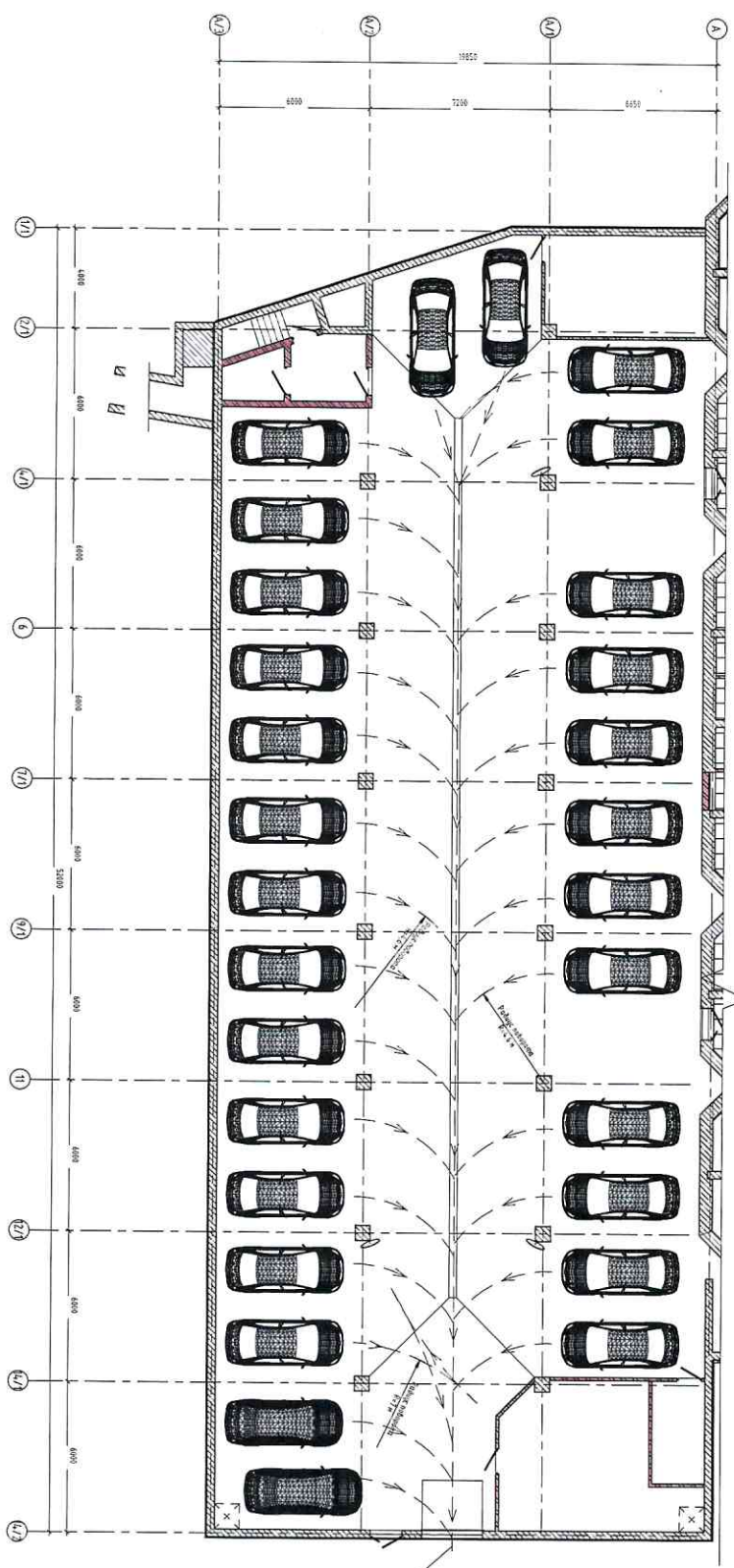


Схема движения автомобилей (1:100)

\* - планов для справки

№	Имя	Фамилия	Подпись	Дата
1	Иванов	Иван Иванович	<i>[Signature]</i>	2022
2	Петров	Петров Петр Петрович	<i>[Signature]</i>	
3	Сидоров	Сидоров Сидор Сидорович	<i>[Signature]</i>	
4	Кузнецов	Кузнецов Кузнецов Кузнецович	<i>[Signature]</i>	
5	Лебедев	Лебедев Лебедев Лебедевич	<i>[Signature]</i>	
6	Попов	Попов Попов Попович	<i>[Signature]</i>	
7	Смирнов	Смирнов Смирнов Смирнович	<i>[Signature]</i>	
8	Мухоморов	Мухоморов Мухоморов Мухоморович	<i>[Signature]</i>	
9	Ильин	Ильин Ильин Ильинич	<i>[Signature]</i>	
10	Васильев	Васильев Васильев Васильевич	<i>[Signature]</i>	
11	Колесников	Колесников Колесников Колесникович	<i>[Signature]</i>	
12	Петушков	Петушков Петушков Петушкович	<i>[Signature]</i>	
13	Соловьев	Соловьев Соловьев Соловьевич	<i>[Signature]</i>	
14	Степанов	Степанов Степанов Степанович	<i>[Signature]</i>	
15	Савин	Савин Савин Савинич	<i>[Signature]</i>	
16	Савельев	Савельев Савельев Савельевич	<i>[Signature]</i>	
17	Самойлов	Самойлов Самойлов Самойлович	<i>[Signature]</i>	
18	Семин	Семин Семин Семинич	<i>[Signature]</i>	
19	Семин	Семин Семин Семинич	<i>[Signature]</i>	
20	Семин	Семин Семин Семинич	<i>[Signature]</i>	
21	Семин	Семин Семин Семинич	<i>[Signature]</i>	
22	Семин	Семин Семин Семинич	<i>[Signature]</i>	
23	Семин	Семин Семин Семинич	<i>[Signature]</i>	
24	Семин	Семин Семин Семинич	<i>[Signature]</i>	
25	Семин	Семин Семин Семинич	<i>[Signature]</i>	
26	Семин	Семин Семин Семинич	<i>[Signature]</i>	
27	Семин	Семин Семин Семинич	<i>[Signature]</i>	
28	Семин	Семин Семин Семинич	<i>[Signature]</i>	
29	Семин	Семин Семин Семинич	<i>[Signature]</i>	
30	Семин	Семин Семин Семинич	<i>[Signature]</i>	
31	Семин	Семин Семин Семинич	<i>[Signature]</i>	
32	Семин	Семин Семин Семинич	<i>[Signature]</i>	
33	Семин	Семин Семин Семинич	<i>[Signature]</i>	
34	Семин	Семин Семин Семинич	<i>[Signature]</i>	
35	Семин	Семин Семин Семинич	<i>[Signature]</i>	
36	Семин	Семин Семин Семинич	<i>[Signature]</i>	
37	Семин	Семин Семин Семинич	<i>[Signature]</i>	
38	Семин	Семин Семин Семинич	<i>[Signature]</i>	
39	Семин	Семин Семин Семинич	<i>[Signature]</i>	
40	Семин	Семин Семин Семинич	<i>[Signature]</i>	
41	Семин	Семин Семин Семинич	<i>[Signature]</i>	
42	Семин	Семин Семин Семинич	<i>[Signature]</i>	
43	Семин	Семин Семин Семинич	<i>[Signature]</i>	
44	Семин	Семин Семин Семинич	<i>[Signature]</i>	
45	Семин	Семин Семин Семинич	<i>[Signature]</i>	
46	Семин	Семин Семин Семинич	<i>[Signature]</i>	
47	Семин	Семин Семин Семинич	<i>[Signature]</i>	
48	Семин	Семин Семин Семинич	<i>[Signature]</i>	
49	Семин	Семин Семин Семинич	<i>[Signature]</i>	
50	Семин	Семин Семин Семинич	<i>[Signature]</i>	

