

ТЕХНИЧЕСКОЕ ЗАДАНИЕ  
КВР – \_\_\_\_\_

№ 3052

На выполнение комплекса работ по устройству кровли автостоянки жилого дома по объекту строительства: «Кемеровская область–Кузбасс, Таштагольский район, пгт. Шерегеш, жилой район «Шория-Град». Жилой дом №1 со встроенно-пристроенной подземной автостоянкой».

<b>1. Место выполнения работ, оказания услуг</b>	
Место выполнения работ	Примечание
«Кемеровская область–Кузбасс, Таштагольский район, пгт. Шерегеш, жилой район «Шория-Град». Жилой дом №1 со встроенно-пристроенной подземной автостоянкой». (ул. Гагарина).	Сдача документации об объемах выполненных работ производится Подрядчику на строительном объекте: «Кемеровская область–Кузбасс, Таштагольский район, пгт. Шерегеш, жилой район «Шория-Град». Жилой дом №1 со встроенно-пристроенной подземной автостоянкой».
<b>2. Требование к срокам (периодам) выполнения работ, оказания услуг</b>	
Срок выполнения работ: в соответствии с графиком производства работ:	
<b>3. Начальная (максимальная) цена контракта</b>	
Представлять расчет начальной и договорной цены. Исходя из условий приемки выполненных работ, рассчитанная таким образом цена может быть структурирована по требованию подрядчика.	
<b>4. Форма, сроки и порядок оплаты работ, услуг</b>	
Оплачивается путем перечисления денежных средств на расчетный счет субподрядчика в течение 30 дней после принятия объемов выполненных работ и подписания унифицированных форм КС-2, КС-3. Авансовый платеж по согласованию руководителей (возможно рассмотрение графика финансирования). Субподрядчик обязуется выполнить Работы собственными силами и материалами. <b>Процент генерального подрядчика за оказание координационных услуг 10 %</b> (возможно уменьшение по согласованию руководителей). Подрядчик из сумм, причитающихся Субподрядчику за выполненные работы, <b>удерживает гарантийную сумму в размере 5 (пять) % от стоимости выполненных работ.</b> Гарантийная сумма является обеспечительной мерой, обеспечивающей исполнение обязательств Субподрядчика по соблюдению сроков выполнения работ и по качеству выполненных работ. Удержанная гарантийная сумма возвращается равными долями по истечении каждого календарного года при отсутствии гарантийного случая в течение 5 (пяти) лет с даты подписания акта ввода Объекта в эксплуатацию.	
<b>5. Ведомость объемов работ, услуг:</b> (Приложение проект 6879-01-АРЗ л.4, л. 5, л.7 (изм.5 от 08.08.24г)	
Примечание: Стоимость работ включает в себя полный комплект работ и затрат, в т.ч. стоимость основных материалов и работ по: – устройству пароизоляционного слоя; – устройству теплоизоляционного слоя; – устройству уклонообразующего слоя из керамзитового гравия; – устройству основания под кровлю - арм. цем. – песчан. стяжки; – огрунтовке поверхности основания под кровлю; – укладке рулонного кровельного материала, состоящего из двух слоев; – устройству защитно-дренажного слоя; – устройству финишного слоя из: грунта растительного; тротуарной плитки (с дополнительной подготовкой по защитно-дренажному слою из слоя щебня и слоя отсева дробления из горных пород); резиновой плитки (с дополнительной подготовкой по защитно-дренажному слою из слоя щебня и слоя	

отсева дробления из горных пород).

Площадь финишного слоя из: резинового покрытия = 136,03 м<sup>2</sup>, площадь газона (растительного грунта) = 166,73 м<sup>2</sup>, площадь тротуарной плитки = 637,99 м<sup>2</sup>. Площадь покрытия из промытого гравия фракции 20-40 мм = 10,86 м<sup>2</sup>

стоимость вспомогательных материалов, крепеж, клеящих составов, грузоподъемных механизмов и оборудования; затраты на разгрузку, погрузку, перемещение по строительной площадке материалов и оборудование; доставка материалов и оборудования на стройплощадку; перебазировка строительной организации на объект; доставка, проживание субподрядной организации и оплата командировочных расходов; транспортные расходы, подготовка ППР; затраты связанные с уборкой мусора и прочие сопутствующие расходы и затраты в соответствии с данным комплексом работ.

#### **6. Ведомость материалов и оборудования** (Приложение проект 6879-01-АРЗ л.4, л. 5, л.7 (изм.5 от 08.08.24г)

\*Если в требованиях Подрядчика к выполняемым работам и используемым материалам присутствуют слова «или эквивалент», то в этом случае участник размещения заказа должен сформулировать свое предложение в виде конкретного наименования и указать конкретную марку используемого материала (в соответствии с п.п. а, п.3, ч.4, ст.41.8 Федерального закона от 21 июля 2005 года № 94-ФЗ «О размещении заказов на поставки товаров, выполнение работ, оказание услуг для государственных и муниципальных нужд»).

#### **7. Требования Подрядчика к перечню и объему выполняемых работ и используемых материалов**

Работы должны быть выполнены в строгом соответствии с перечнем и объемом выполняемых работ, используемых материалов, указанными в сметной документации, требованиями действующего законодательства РФ, в полном соответствии с ГОСТ, ТУ, СНИП, СанПиН и другими нормативно-правовыми актами, требованиями пожарной безопасности.

Работы должны быть выполнены согласно перечня выполняемых работ и используемых материалов в полном объеме, с надлежащим качеством, в соответствии с требованиями сметной документации, требованиям и нормативных документов.

Продукция должна соответствовать ГОСТ и техническим требованиям.

#### **8. Привлечение субподрядчиков (соисполнителей)**

Допускается привлечение исполнителем работ субподрядчиков (соисполнителей), имеющих соответствующие лицензии на выполнение перечня поручаемых им работ при получении письменного одобрения Подрядчика, причем исполнитель работ несет всю ответственность за действия субподрядчиков (соисполнителей).

#### **9. Требования к качеству, техническим характеристикам выполняемых работ (оказываемых услуг), требования к их безопасности, требования к результатам работ**

1	Качественно выполнить все работы, предусмотренные контрактом, в объеме и в сроки, предусмотренные контрактом, календарным графиком производства работ, утвержденной сметной документацией, действующими нормами и правилами выполнения работ (СНиП).
2	При проведении работ должны быть достигнуты показатели объекта, предусмотренные проектом, соответствующих требованиям действующих технических регламентов СНиП, ГОСТ, СанПиН, НПБ и др. нормативным документам, действующим на территории РФ, а также требованиям энергетической эффективности зданий и сооружений. Используемые к применению материалы, конструкции, оборудование должны быть новыми, ранее не использующимися, должны соответствовать государственным стандартам и техническим условиям, отвечать требованиям пожарной и экологической безопасности, требованиям энергетической эффективности, иметь сертификаты, паспорта и другие документы, удостоверяющие их качество. Выполнить работы в сроки, предусмотренные контрактом, календарным графиком производства работ, и сдать результат этих работ Подрядчику в соответствии с условиями контракта, требованиями действующего законодательства Российской Федерации, Строительных Норм и Правил (СНиП), нормативных актов. Применяемые материалы, изделия и конструкции должны иметь документы, подтверждающие их качество и безопасность, сертификаты (пожарные, санитарно-гигиенические и другие), технические паспорта. Копии данных документов должны представляться Субподрядчиком при предъявлении актов о приемки выполненных работ (форма КС-2).
3	Нести ответственность за сохранность указанного имущества, а также всего объекта до даты подписания акта сдачи-приемки выполненных работ в полном объеме приемочной комиссией.
4	Устранять собственными силами и за свой счет дефекты и недоделки, обнаруженные во время выполнения работ и в период гарантийного срока, указанного в контракте. Начать выполнения работ по устранению недостатков (дефектов) не позднее 3 дней со дня письменного уведомления Подрядчиком.
5	В процессе выполнения работ Субподрядчик с сопроводительным письмом предъявляет Подрядчику акты выполненных работ форм КС-2 и КС-3 в трёх экземплярах, а также акты на скрытые работы, исполнительные съемки, подтверждения стоимости на материалы и оборудование, выставленные в сметах по прайс-листам, сертификаты, технические паспорта, журналы работ, счет-фактуру.

6	В процессе производства работ не позднее 20 числа текущего месяца, Субподрядчик предъявляет Подрядчику для приемки объема работ за текущий месяц акты выполненных работ форм КС-2 (в электронном виде и бумажном носителе – 3 экз.) и КС-3 (на бумажном носителе в трех экземплярах), акты на скрытые работы, исполнительные съемки. В подтверждение произведенных затрат по СМР, Субподрядчик представляет Подрядчику вместе с формами КС-2 и КС-3 счета-фактуры, товарно-транспортные накладные на материалы и оборудования, а также иные документы подтверждающие произведенные затраты для выполнения работ.
7	При выполнении работ Субподрядчик обязан предоставить Подрядчику сертификаты (паспорта) качества на русском языке на изделия и материалы, применяемые для выполнения работ, соответствие их требованиям санитарных правил и норм (СанПиН) и требованиям пожарной безопасности. В процессе выполнения работ заменять материалы только с предварительного письменного согласия Подрядчика, если замена не влияет на качество выполнения работ, в пределах цены контракта.
8	В процессе выполнения работ согласовывать с Подрядчиком качество применяемых материалов на предмет их соответствия требуемому качеству работ.
9	Во время выполнения работ обеспечить соблюдение правил внутреннего трудового распорядка организации Генподрядчика. Работу в выходные и праздничные дни согласовывать с Подрядчиком.
10	При выполнении работ Субподрядчик должен нести ответственность за сохранность имущества до даты подписания акта сдачи-приемки выполненных работ Подрядчиком в полном объеме.
11	По окончании работ убрать весь строительный мусор, остатки стройматериалов, демонтировать и вывезти временные сооружения, без чего работы не могут считаться законченными.
12	За три дня до завершения работ информировать Подрядчика о необходимости принятия этих работ.
<b>10. Требования к сроку предоставления гарантии качества работ, услуг</b>	
Требуемое значение	Примечание
Гарантийный срок 5 лет.	В период гарантийного срока подрядчик устраняет дефекты, недостатки, недочеты за свой счет. Гарантийный срок в этом случае продлевается соответственно на период устранения дефектов, недостатков и недочетов. В случае не устранения Субподрядчиком обнаруженных дефектов или других недостатков, выявленных в процессе выполнения подрядных работ и/или эксплуатации Объекта в течение гарантийного срока, Подрядчик вправе привлечь для исправления другую организацию с удержанием (возвратом) стоимости работ с Субподрядчика в бесспорном порядке.

По техническим вопросам обращаться:


Шех Анна Олеговна, 8-961-716-66-19, a.shekh@sds-stroy.ru

По вопросам предоставления коммерческого предложения обращаться:

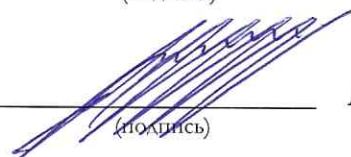
Олянина Наталья Анатольевна, 8-904-998-34-09, n.olyanina@sds-stroy.ru

**СОГЛАСОВАНО:**

Начальник отдела ПТО

  
\_\_\_\_\_  
(ПОДПИСЬ) **Д. Ю. Мишура** /

Начальник управления  
по коммерческим вопросам

  
\_\_\_\_\_  
(ПОДПИСЬ) **А. Ю. Иванов**

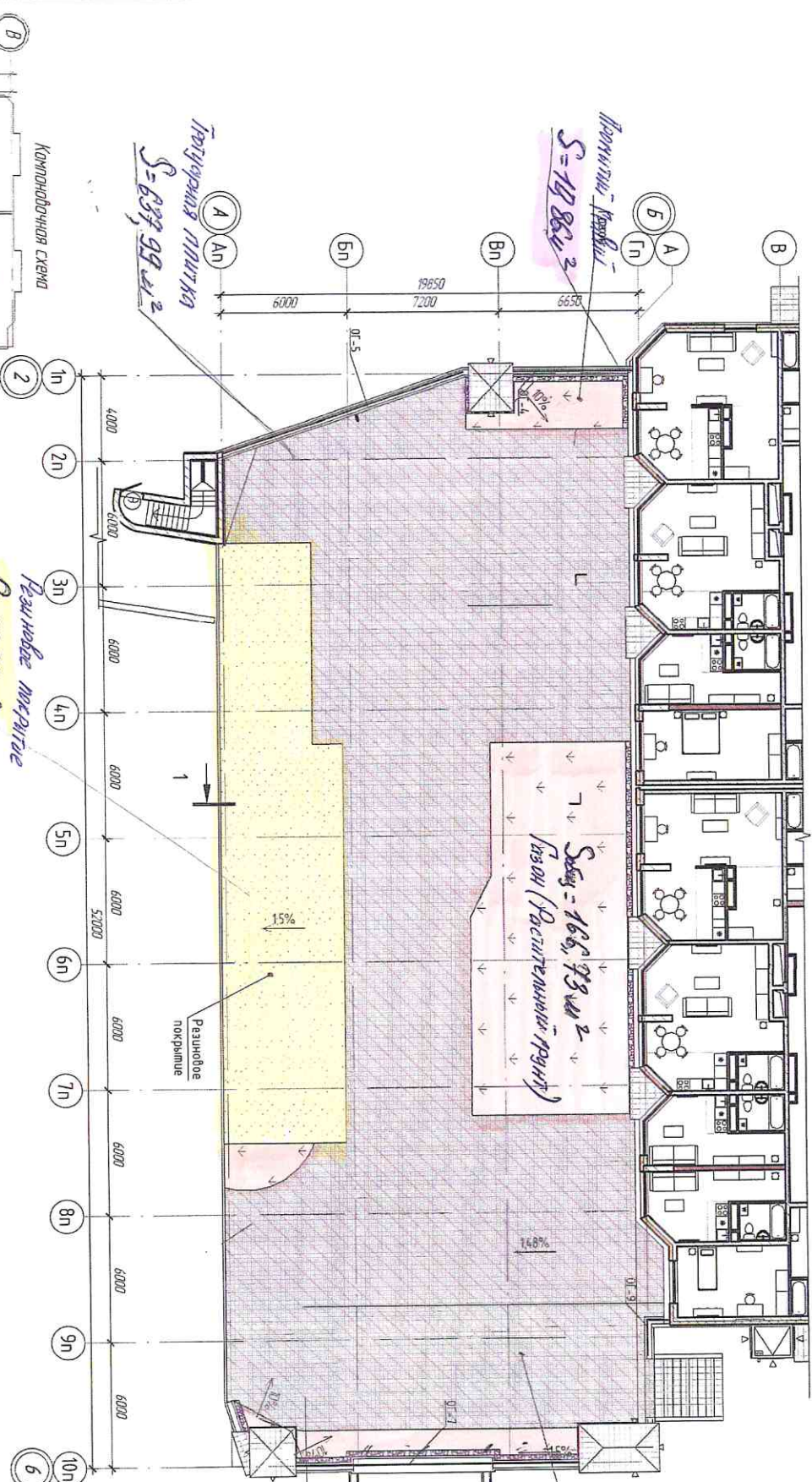
Составил ПТО: Шех А.О. Шех

Согласовал технический отдел: \_\_\_\_\_

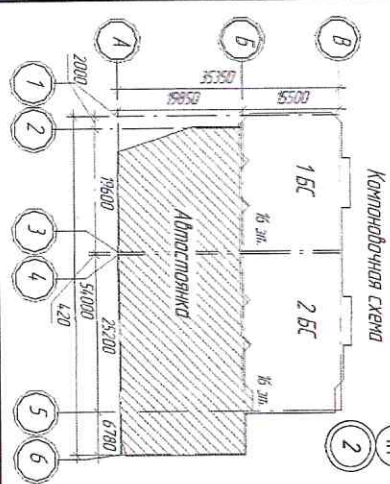
Блок-секция 1 сн. 6879-01 - АР1

Блок-секция 2 сн. 6879-01 - АР2

11 51



№ п/п подл.	Годы и даты	Взам. инв. №



Резиновое покрытие  
 $S = 186,08 \text{ м}^2$

Тротуарная плитка  
 $S = 697,99 \text{ м}^2$

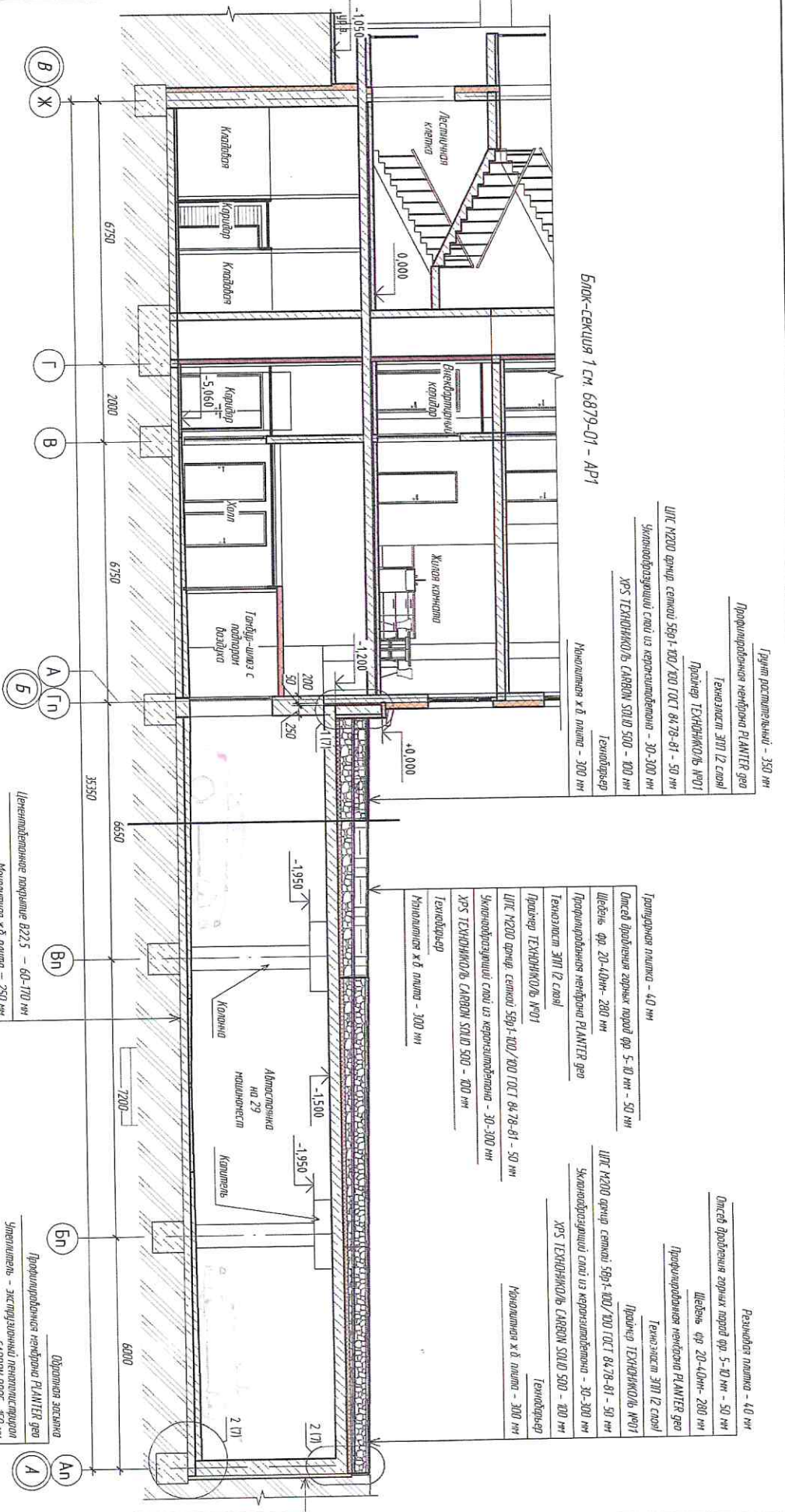
Помытый тротуар  
 $S = 112,86 \text{ м}^2$

Площадка (Резиновый прунт)  
 $S_{\text{пл}} = 166,93 \text{ м}^2$

1. Визуализация в разрезе ПЗУ А.6

2023		2022		6879-01-АР3			
5	з/м	16-24	19.02.24	Комплексы зданий - Жилищ. Типовый проект, район «Южная», жилой район «Южная» Жилой дом №1 со встроенно-пристроенной подземной парковкой и эл.л. Административная Жилой дом №2 (и далее)			
2	з/м	6.09-21	16.08.23				
1	з/м	17.9-23	22.02.23				
Изм	Кол. уч.	Исполн.	Дата				
Разработчик	Турецкий	Трун	Широ				
Продуман	Авченко	Широ	Широ	Жилой дом №1 со встроенно-пристроенной подземной парковкой и эл.л. Административная	Служба	Авст	Авст
Рук. з/п	Кузнецова	Кузнецова	Кузнецова	Жилой дом №1 со встроенно-пристроенной подземной парковкой и эл.л. Административная	Р	4	
И.л. спец.	Кузнецова	Кузнецова	Кузнецова	Жилой дом №2 (и далее)	Тех. архив		
И.контракт	Кузнецова	Кузнецова	Кузнецова	Жилой дом №2 (и далее)	ООО ПИ «Жилдизспроекст»		

Блок-секция 1 см. 6879-01 - АР1



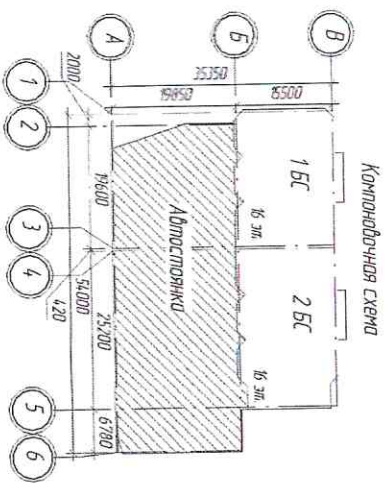
Грунт растительный - 350 мм  
 Профилирование мембрана ПЛАНТЕР геот  
 Теплозащит ЭПП 12 слоев  
 Пеноплэст ЭПП1  
 ЦПС М200 армир сеткой 59х1-400/700 ГОСТ 84-78-81 - 50 мм  
 Уклонообразующий слой из керамзитобетона - 30-300 мм  
 XPS ТЕХНОНИКОЛЬ САРВОН SOLID 500 - 400 мм  
 Технобазальт  
 Минеральная в.б. вата - 300 мм

Гидроизоляц. мембрана - 40 мм  
 Оксид дробления горных пород фр. 5-10 мм - 50 мм  
 Щебень фр. 20-40мм- 280 мм  
 Профилирование мембрана ПЛАНТЕР геот  
 Теплозащит ЭПП 12 слоев  
 Пеноплэст ЭПП1  
 ЦПС М200 армир сеткой 59х1-400/700 ГОСТ 84-78-81 - 50 мм  
 Уклонообразующий слой из керамзитобетона - 30-300 мм  
 XPS ТЕХНОНИКОЛЬ САРВОН SOLID 500 - 400 мм  
 Технобазальт  
 Уклоноизоляция ж.б. вата - 300 мм

Резиновая мембрана - 40 мм  
 Оксид дробления горных пород фр. 5-10 мм - 50 мм  
 Щебень фр. 20-40мм- 280 мм  
 Профилирование мембрана ПЛАНТЕР геот  
 Теплозащит ЭПП 12 слоев  
 Пеноплэст ЭПП1  
 ЦПС М200 армир сеткой 59х1-400/700 ГОСТ 84-78-81 - 50 мм  
 Уклонообразующий слой из керамзитобетона - 30-300 мм  
 XPS ТЕХНОНИКОЛЬ САРВОН SOLID 500 - 400 мм  
 Технобазальт  
 Минеральная в.б. вата - 300 мм

Центральное покрытие В22,5 - 60-170 мм  
 Минеральная в.б. вата - 250 мм

Обрешетка закладка  
 Профилирование мембрана ПЛАНТЕР геот  
 Уплотнитель - вспененный пенополиэтиленовый САРВОН РРОС - 50 мм  
 Гидроизоляция Техноласт ЭПП - 2 слоя по строительке дилатационной прокладке  
 Стена из минеральной ж.б. - 400 мм



№ п/п	Имя и дата	Возраст и дата	Подпись	Должность
1	И.И. Иванов	2023	[Signature]	Инженер
2	С.С. Петров	2023	[Signature]	Архитектор
3	А.А. Сидоров	2023	[Signature]	Проектировщик
4	М.М. Федоров	2023	[Signature]	Инженер
5	К.К. Волков	2023	[Signature]	Инженер
6	Н.Н. Морозов	2023	[Signature]	Инженер

1	Жилая комната	16.6x21.2	31.02.23	Жилая комната №1 с керамич.-раздвижной перегородкой	Стандарт	Лист	Листов
2	Кухня	6.5x2.2	31.02.23	Кухня №1 с керамич.-раздвижной перегородкой	Р	5	
3	Туалет-ванная	2.1x2.1	31.02.23	Туалет-ванная №1 с паровой ванной	Р	5	
4	Холл	2.1x2.1	31.02.23	Холл №1 с керамич.-раздвижной перегородкой	Р	5	
5	Капитель	2.1x2.1	31.02.23	Капитель №1	Р	5	
6	Лоджия	2.1x2.1	31.02.23	Лоджия №1	Р	5	

